



Camera di Commercio
Latina



Centro Studi sul Turismo

**ANDAMENTO DELLE PRESENZE/PRENOTAZIONI NEL SETTORE
ALBERGHIERO
DELLA PROVINCIA DI
LATINA**

**Presenze Aprile 2008
Previsioni Maggio - Giugno - Luglio 2008
Dato consuntivo del Focus 25 Aprile - 1 Maggio 2008
Dato previsionale del Focus 1 Giugno 2008**

Risultati

Periodo della rilevazione: 21/05/2008-06/06/2008

Redatto il 09/06/2008

INDICE

Monitoraggio del flusso turistico della provincia di Latina durante il mese di aprile e previsioni di maggio, giugno e luglio	pag. 3
Le strutture alberghiere	pag. 3
Percentuale occupazione camere delle strutture alberghiere	pag. 4
Percentuale di prenotazione sulla capacità complessiva delle strutture Alberghiere	pag. 5
Percentuale occupazione camere e percentuale di prenotazione per tipologia:	
• I stella	pag. 5
• II stelle	pag. 6
• III stelle	pag. 6
• IV stelle	pag. 7
Scostamento presenze/prenotazioni delle strutture alberghiere	pag. 8
Scostamento presenze/prenotazioni delle strutture alberghiere per tipologia:	
• I stella	pag. 8
• II stelle	pag. 9
• III stelle	pag. 9
• IV stelle	pag. 9
Focus 25 Aprile 2008 – 1° Maggio 2008	pag. 10
Focus 1° giugno 2008	pag. 10

MONITORAGGIO DEL FLUSSO TURISTICO DELLA PROVINCIA DI LATINA DURANTE IL MESE DI APRILE, PREVISIONI DI MAGGIO, GIUGNO E LUGLIO 2008

Il Centro Studi sul Turismo della Camera di Commercio di Latina ha effettuato un'indagine al fine di conoscere le presenze nel settore ricettivo delle strutture alberghiere della provincia di Latina.

I dati sono stati rilevati tramite diversi strumenti quali telefono, fax e e-mail, nei giorni dal 21 maggio al 6 giugno 2008.

La rilevazione è stata realizzata sul 49% delle strutture alberghiere presenti nel territorio provinciale; i contatti con la restante quota non hanno avuto esito positivo, in quanto alcune imprese sono risultate chiuse ed altre hanno preferito non collaborare.

Gli indicatori rilevati sono i seguenti:

- percentuale di occupazione camere delle strutture alberghiere;
- percentuale di prenotazioni sulla capacità complessiva delle strutture alberghiere;
- scostamento delle presenze rispetto alle prenotazioni.

I dati sono stati disaggregati per comune e per tipologia di struttura (I, II, III, IV stelle).

L'analisi dello scostamento diventa interessante al fine di capire il comportamento del turista "tipo" e sta ad indicare la percentuale di scarto tra la media delle prenotazioni e la media dell'occupazione camere nelle strutture oggetto dell'analisi; ciò consente di quantificare il comportamento del turista "tipo" soggiornante nella provincia di Latina.

Prima di andare ad analizzare i dati ringraziamo tutte le strutture ricettive che hanno collaborato alla seguente indagine fornendoci il loro contributo al buon esito dell'indagine.

LE STRUTTURE ALBERGHIERE

In base alle caratteristiche geografiche della provincia di Latina i 33 Comuni sono stati suddivisi in 3 Macroaree:

Entroterra: Aprilia, Bassiano, Campodimele, Castelforte, Cisterna, Cori, Itri, Maenza, Monte San Biagio, Norma, Pontinia, Priverno, Prossedi, Santi Cosma e Damiano, Sermoneta, Sezze.

Costa: Fondi, Formia, Gaeta, Latina, Minturno, Sabaudia, San Felice Circeo, Sperlonga, Terracina.

Isole: Ponza, Ventotene.

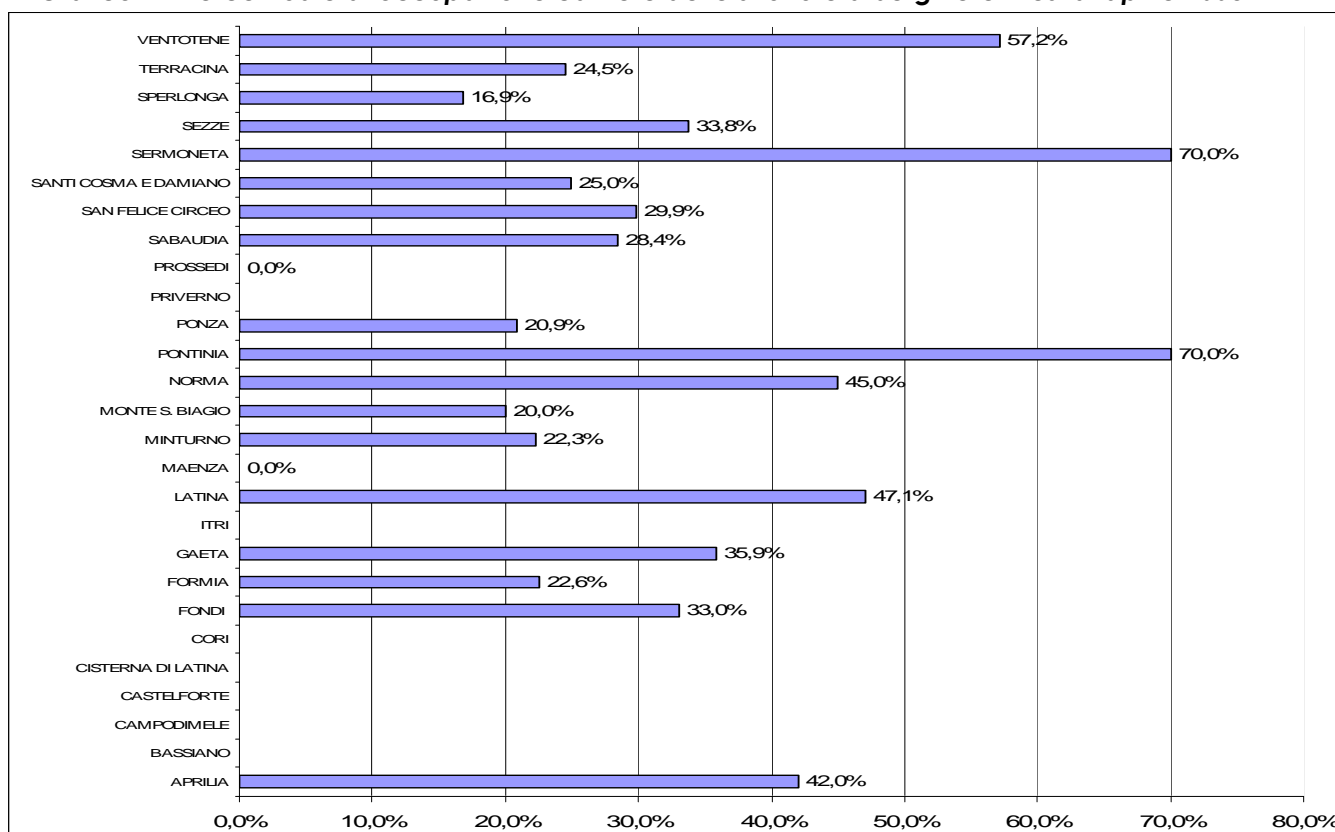
Le strutture alberghiere presenti nella provincia di Latina sono complessivamente 191; la distribuzione di tali strutture nella macroaree sopra indicate è la seguente:

tab. 1 Distribuzione delle strutture alberghiere in provincia di Latina

Macro Aree	I stella	II stelle	III stelle	IV stelle	Totale
Entroterra	6	15	13	2	36
Costa	10	40	58	20	128
Isole	4	10	10	3	27
Provincia di Latina	20	65	81	25	191

Di seguito sono illustrati sinteticamente gli indicatori rilevati nel corso dell'indagine¹:

Grafico 1 - Percentuale di occupazione camere delle strutture alberghiere mesi di aprile 2008



¹ Riguardo ai comuni non presenti nei grafici, il contatto con le strutture alberghiere non ha avuto esito positivo per chiusura stagionale o per indisponibilità dell'impresa a partecipare all'indagine.

Grafico 2 - Percentuale di prenotazioni sulla capacità complessiva delle strutture alberghiere maggio - giugno - luglio 2008

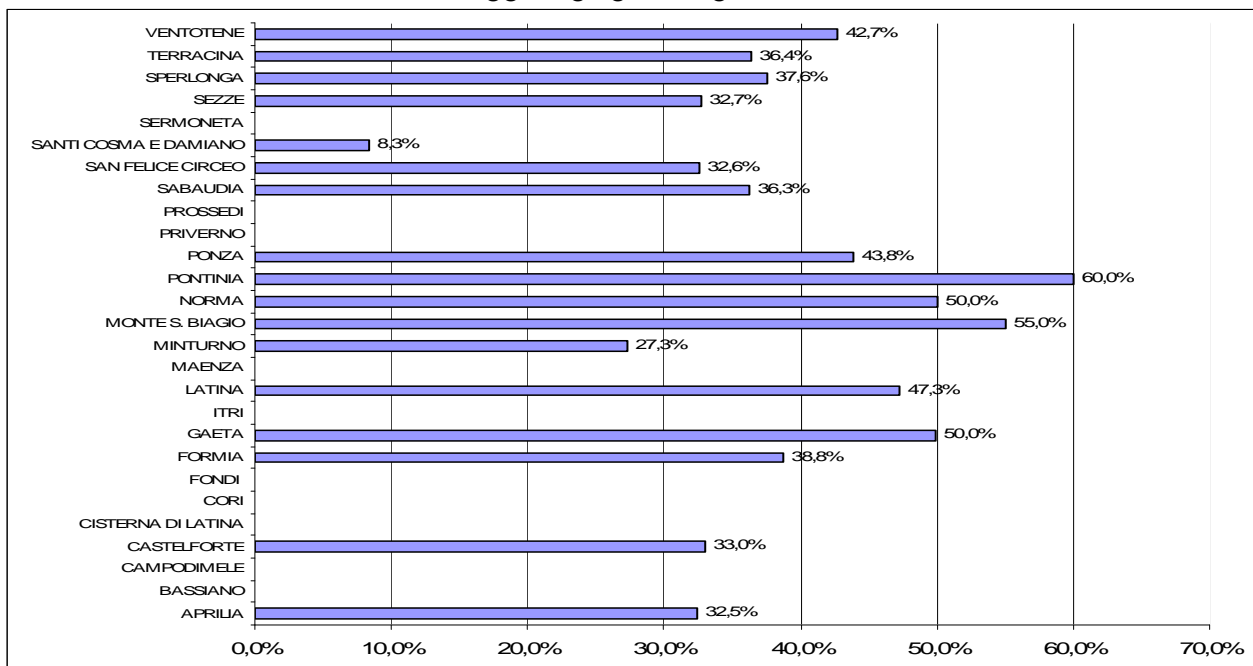


Grafico 3 - Percentuale occupazione camere delle strutture alberghiere per tipologia: 1 stella - aprile 2008

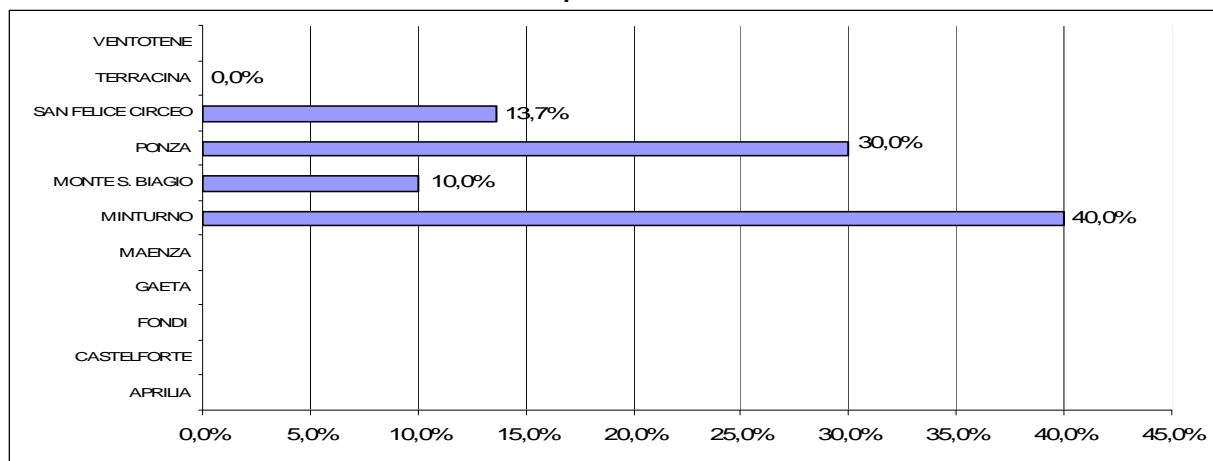


Grafico 4 - Percentuale di prenotazioni sulla capacità complessiva delle strutture alberghiere per tipologia: 1 stella - maggio - giugno - luglio 2008

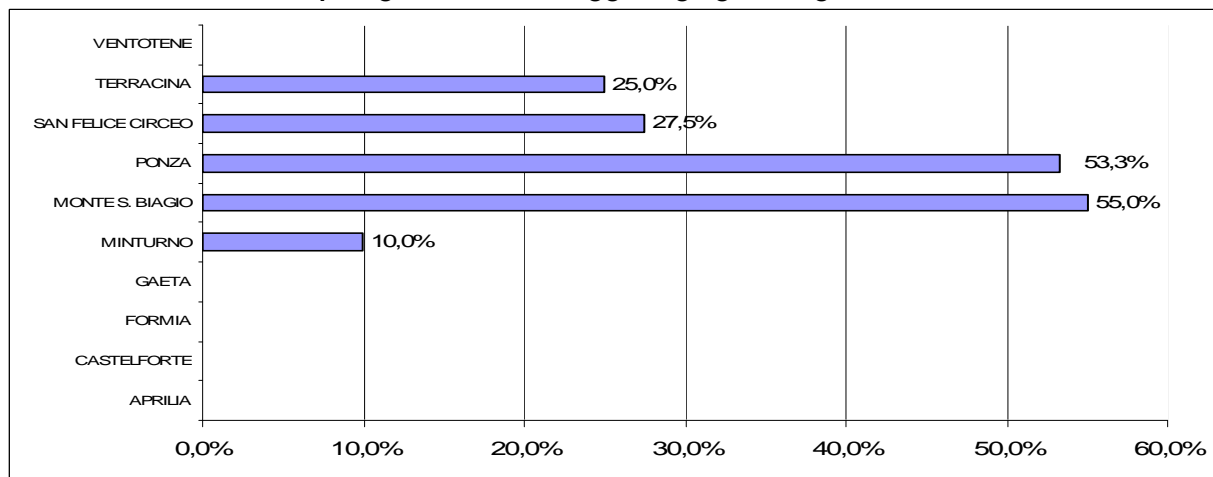


Grafico 5 - Percentuale di occupazione camere delle strutture alberghiere per tipologia: II stelle - aprile 2008

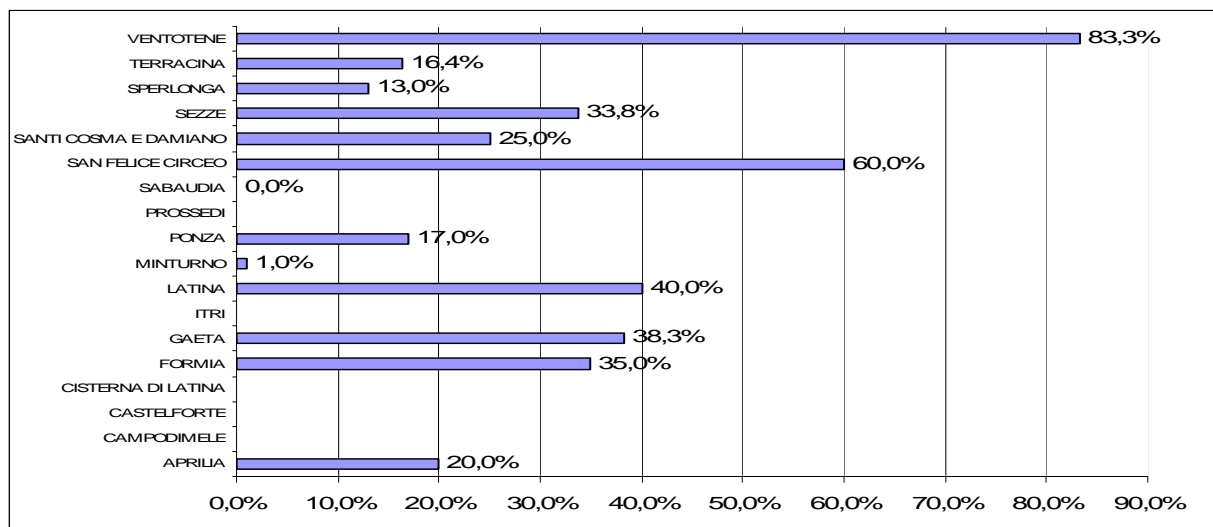


Grafico 6 - Percentuale di prenotazioni sulla capacità complessiva delle strutture alberghiere per tipologia: II stelle - maggio - giugno - luglio 2008

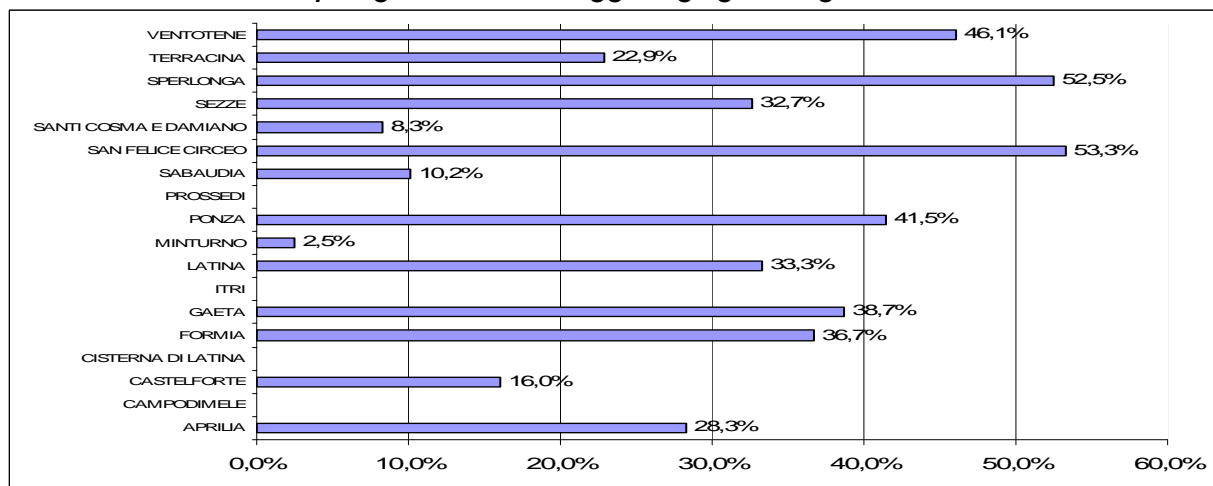


Grafico 7 - Percentuale di occupazione camere delle strutture alberghiere per tipologia: III stelle - aprile 2008

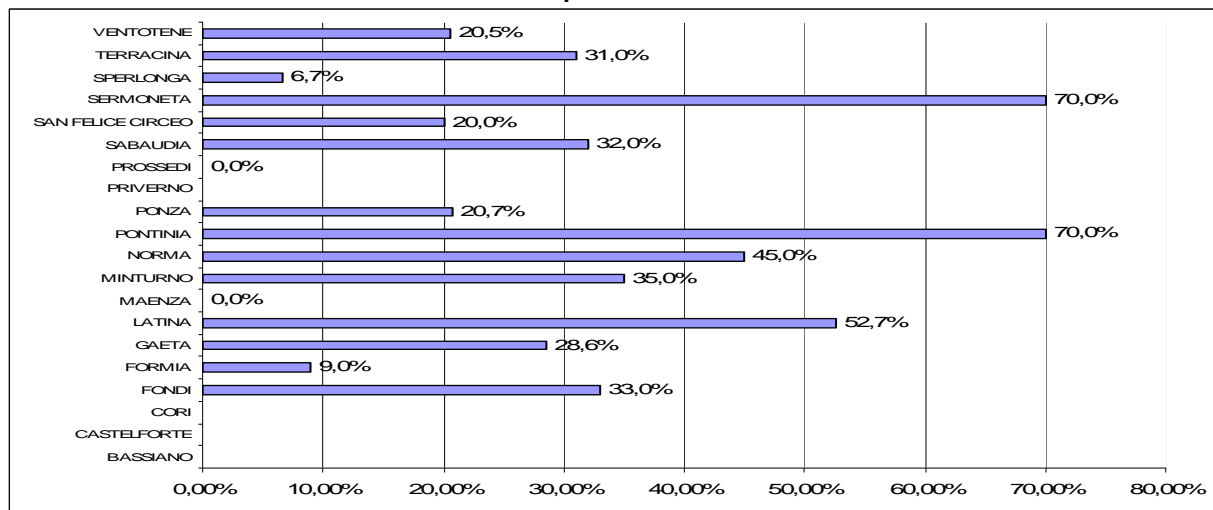


Grafico 8 - Percentuale di prenotazioni sulla capacità complessiva delle strutture alberghiere per tipologia: III stelle - maggio - giugno - luglio 2008

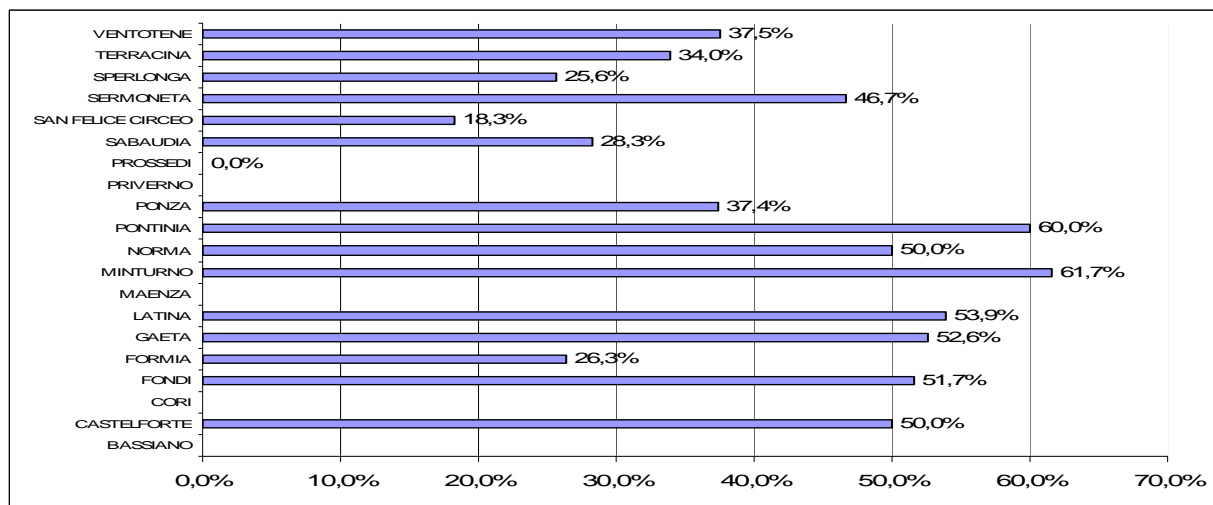


Grafico 9 - Percentuale di occupazione camere delle strutture alberghiere per tipologia: IV stelle - aprile 2008

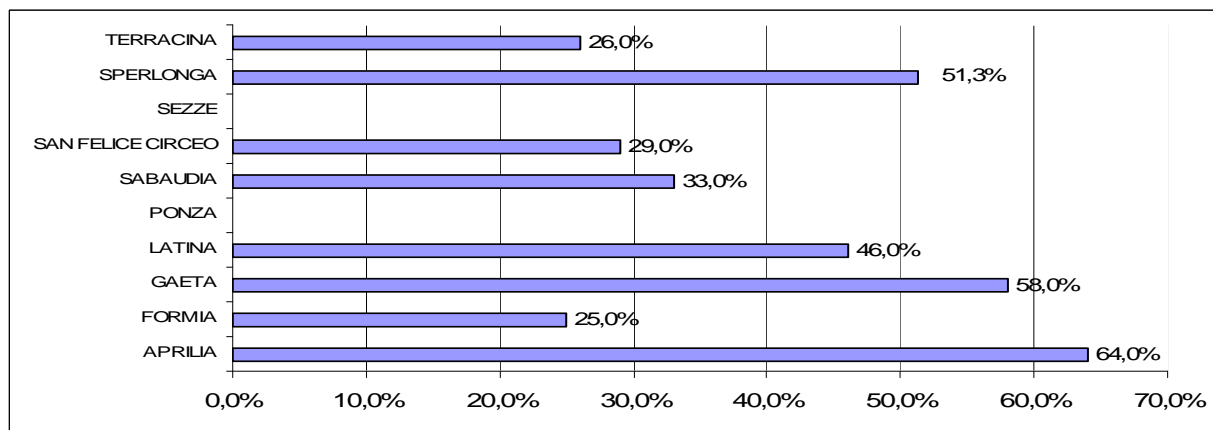


Grafico 10 - Percentuale di prenotazioni sulla capacità complessiva delle strutture alberghiere per tipologia: IV stelle - maggio - giugno - luglio 2008

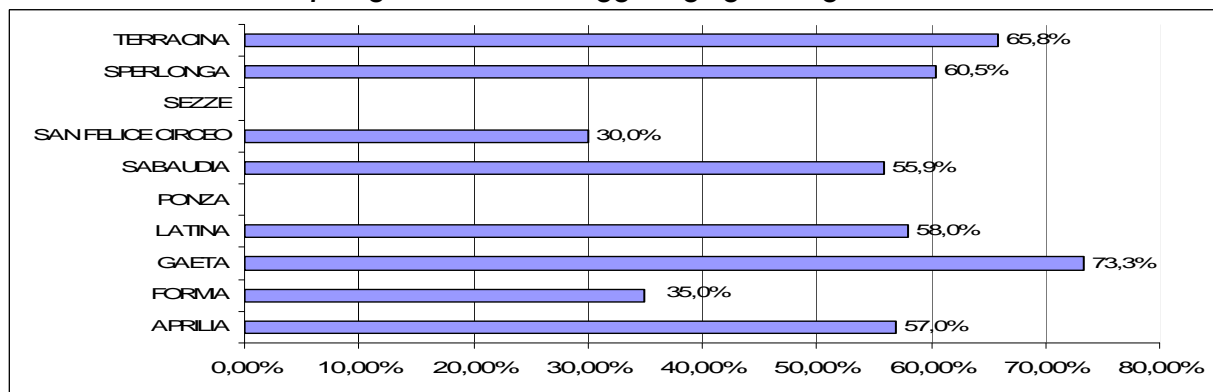
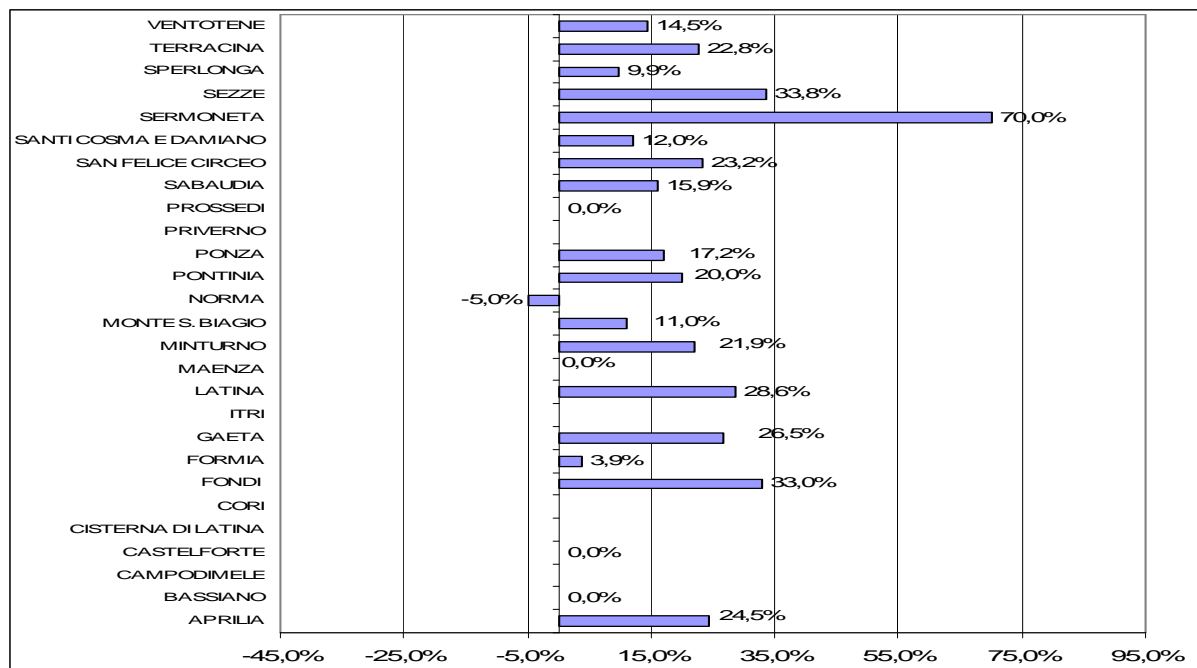


Grafico 11- Scostamento presenze/prenotazioni delle strutture alberghiere mese di aprile 2008

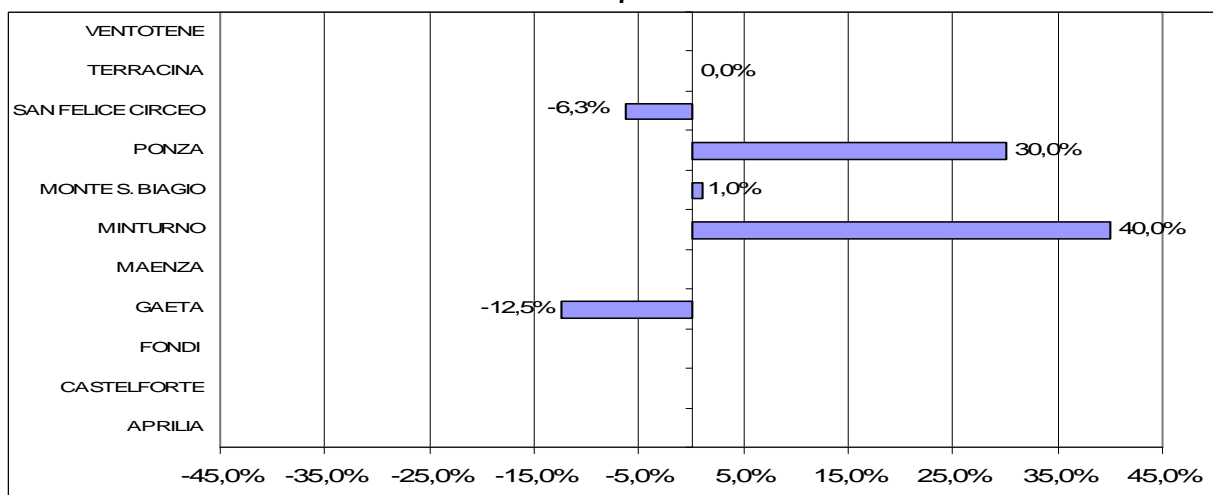


Per scostamento si intende lo scarto che intercorre tra le presenze effettive relative al mese di aprile e il dato relativo alle previsioni per i mesi di maggio, giugno e luglio 2008².

Nel graf.12 si individuano gli scostamenti suddivisi per comune di appartenenza delle strutture alberghiere.

Di seguito l'ulteriore disaggregazione per tipologia di struttura.

Grafico 12 - Scostamento presenze/prenotazioni delle strutture alberghiere per tipologia: 1 stella - mese di aprile 2008



² Un valore del saldo positivo indica un dato previsionale di prenotazioni superiore alla presenze; diversamente, un valore negativo del saldo sta ad indicare un dato previsionale di prenotazioni inferiore alla presenze.

Grafico 13 - Scostamento presenze/prenotazioni delle strutture alberghiere per tipologia: II stelle - mese di aprile 2008

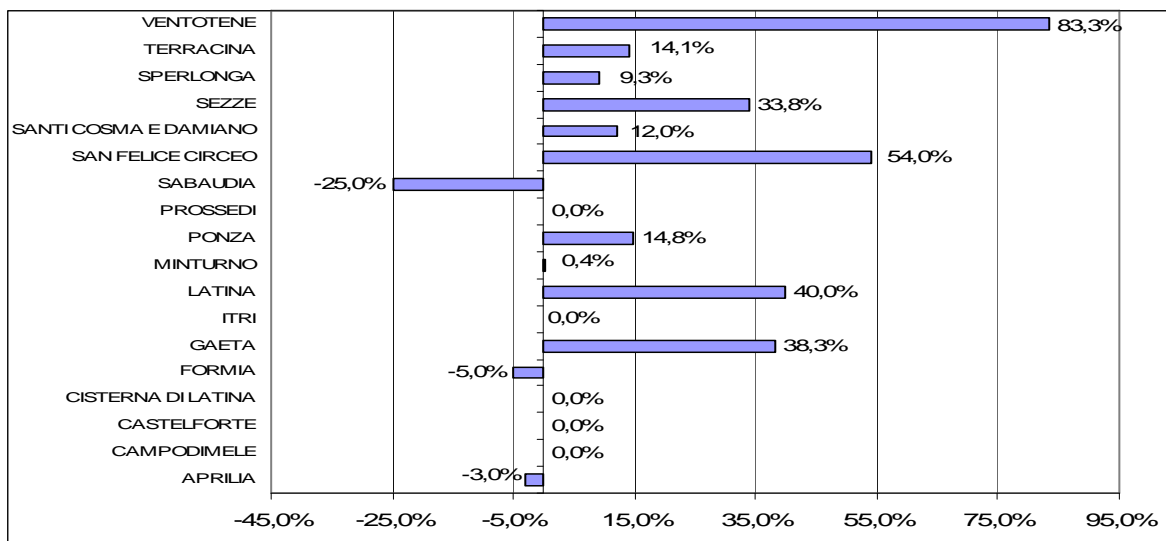


Grafico 14 - Scostamento presenze/prenotazioni delle strutture alberghiere per tipologia: III stelle - mese di aprile 2008

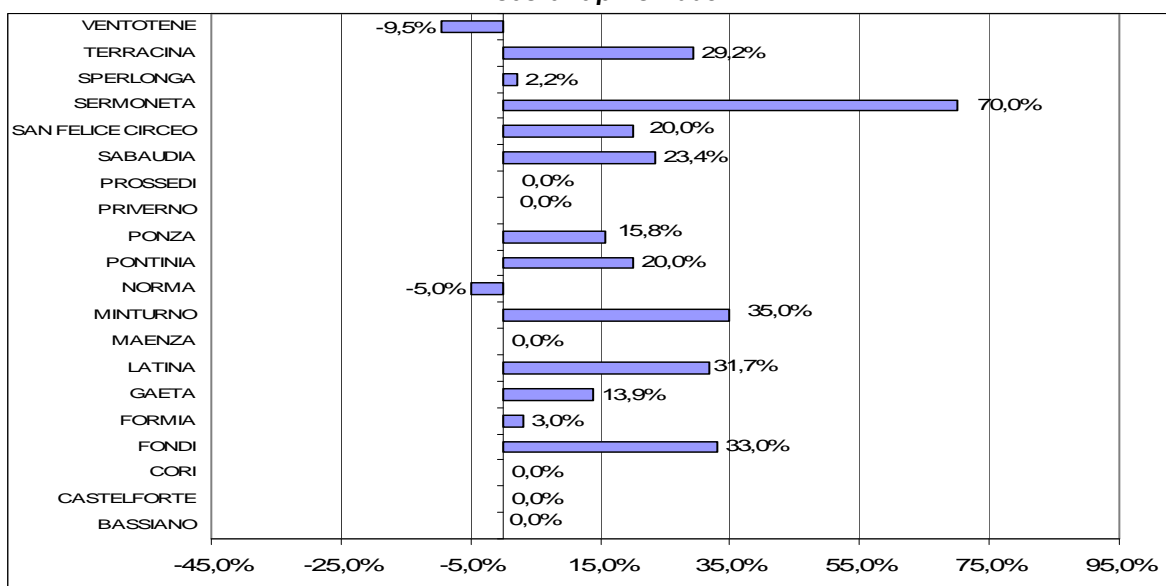
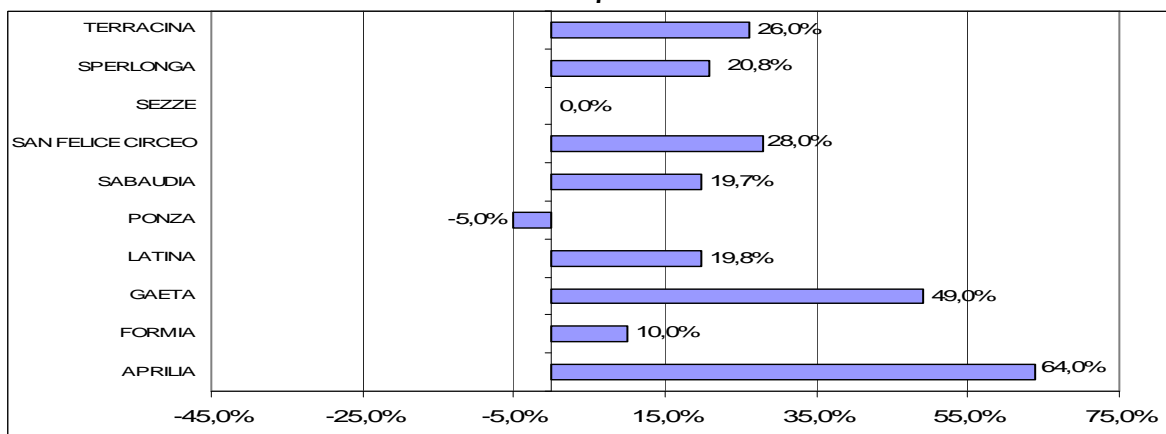
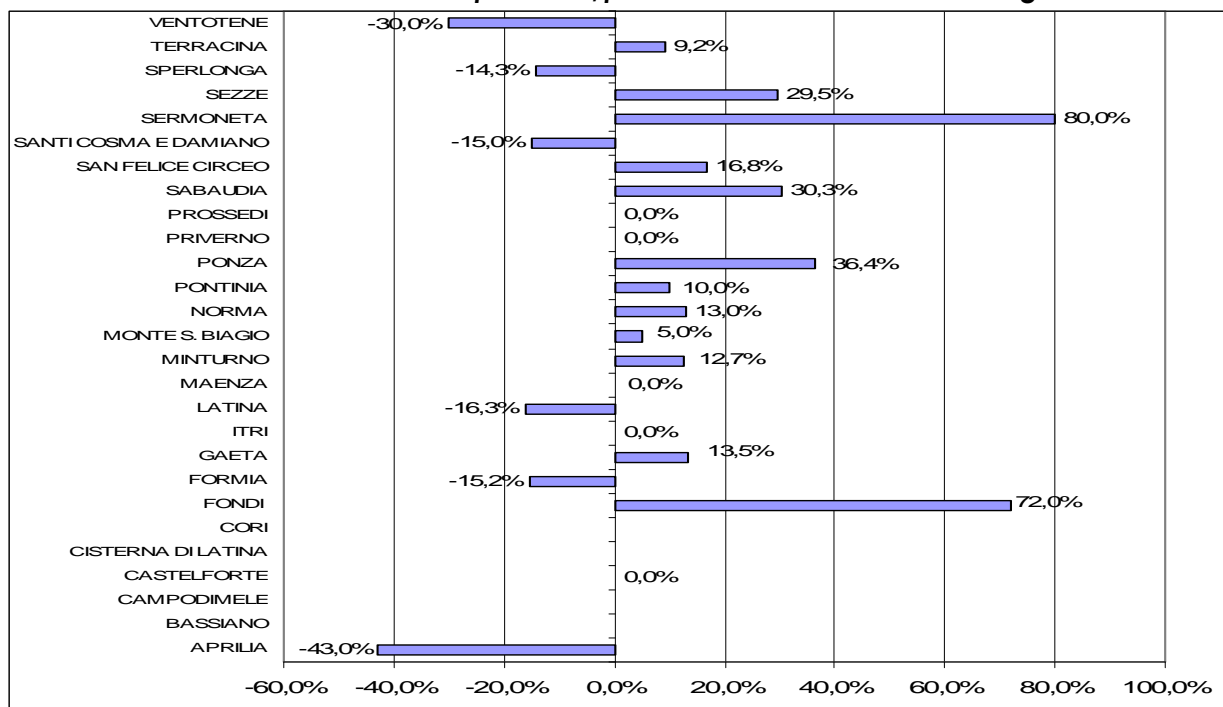


Grafico 15 - Scostamento presenze/prenotazioni delle strutture alberghiere per tipologia: IV stelle - mese di aprile 2008



FOCUS 25 Aprile – 1° Maggio 2008 (dato consuntivo)

Grafico 16 - Scostamento presenze/prenotazioni delle strutture alberghiere



FOCUS 1° Giugno 2008

Grafico 17 - Percentuale di prenotazioni sulla capacità complessiva delle strutture alberghiere

