

**ANDAMENTO DELLE PRESENZE/PRENOTAZIONI NEL SETTORE
ALBERGHIERO
DELLA PROVINCIA DI
LATINA**

**Presenze Maggio 2008
Previsioni Giugno – Luglio – Agosto 2008
Dato consuntivo del Focus 1 Giugno 2008
Dato previsionale del Focus 15 Agosto 2008**

Risultati

Periodo della rilevazione: 09/06/2008-19/06/2008

Redatto il 24/06/2008

INDICE

Monitoraggio del flusso turistico della provincia di Latina durante i mesi di marzo ed aprile e previsioni di maggio e giugno	pag. 3
Le strutture alberghiere	pag. 3
Percentuale occupazione camere delle strutture alberghiere	pag. 4
Percentuale di prenotazione sulla capacità complessiva delle strutture alberghiere	pag. 4
Percentuale occupazione camere e percentuale di prenotazione per tipologia:	
• I stella	pag. 5
• II stelle	pag. 7
• III stelle	pag. 8
• IV stelle	pag. 9
Scostamento presenze/prenotazioni delle strutture alberghiere	pag. 11
Scostamento presenze/prenotazioni delle strutture alberghiere per tipologia:	
• I stella	pag. 11
• II stelle	pag. 12
• III stelle	pag. 12
• IV stelle	pag. 12
Focus 1 Giugno 2008 – dato consuntivo	pag.13
Focus 1° 15 Agosto 2008 – dato previsionale	pag. 14
Trend	Pag 15

MONITORAGGIO DEL FLUSSO TURISTICO DELLA PROVINCIA DI LATINA DURANTE IL MESE DI APRILE, PREVISIONI DI MAGGIO, GIUGNO E LUGLIO 2008

Il Centro Studi sul Turismo della Camera di Commercio di Latina ha effettuato un'indagine al fine di conoscere le presenze nel settore ricettivo delle strutture alberghiere della provincia di Latina.

I dati sono stati rilevati tramite diversi strumenti quali telefono, fax e e-mail, nei giorni dal 9 al 19 Giugno 2008.

La rilevazione è stata realizzata sul 37% delle strutture alberghiere presenti nel territorio provinciale; i contatti con la restante quota non hanno avuto esito positivo, in quanto alcune imprese sono risultate chiuse ed altre hanno preferito non collaborare.

Gli indicatori rilevati sono i seguenti:

- percentuale di occupazione camere delle strutture alberghiere;
- percentuale di prenotazioni sulla capacità complessiva delle strutture alberghiere;
- scostamento delle presenze rispetto alle prenotazioni.

I dati sono stati disaggregati per tipologia di struttura (I, II, III, IV stelle).

L'analisi dello scostamento diventa interessante al fine di capire il comportamento del turista "tipo" e sta ad indicare la percentuale di scarto tra la media delle prenotazioni e la media dell'occupazione camere nelle strutture oggetto dell'analisi; ciò consente di quantificare il comportamento del turista "tipo" soggiornante nella provincia di Latina.

Prima di andare ad analizzare i dati ringraziamo tutte le strutture ricettive che hanno collaborato alla seguente indagine fornendoci il loro contributo al buon esito dell'indagine.

LE STRUTTURE ALBERGHIERE

In base alle caratteristiche geografiche della provincia di Latina i 33 Comuni sono stati suddivisi in 3 Macroaree:

Entroterra: Aprilia, Bassiano, Campodimele, Castelforte, Cisterna, Cori, Itri, Maenza, Monte San Biagio, Norma, Pontinia, Priverno, Prossedi, Santi Cosma e Damiano, Sermoneta, Sezze.

Costa: Fondi, Formia, Gaeta, Latina, Minturno, Sabaudia, San Felice Circeo, Sperlonga, Terracina.

Isole: Ponza, Ventotene.

Le strutture alberghiere presenti nella provincia di Latina sono complessivamente 192; la distribuzione di tali strutture nella macroaree sopra indicate è la seguente:

tab. 1 Distribuzione delle strutture alberghiere in provincia di Latina

Macro Aree	I stella	II stelle	III stelle	IV stelle	Totale
Entroterra	6	15	13	2	36
Costa	10	40	58	20	128
Isole	4	10	10	3	27
Provincia di Latina	20	65	81	25	191

Di seguito sono illustrati sinteticamente gli indicatori rilevati nel corso dell'indagine¹:

Grafico 1 - Percentuale di occupazione camere delle strutture alberghiere mesi di Maggio 2008 - consuntivo

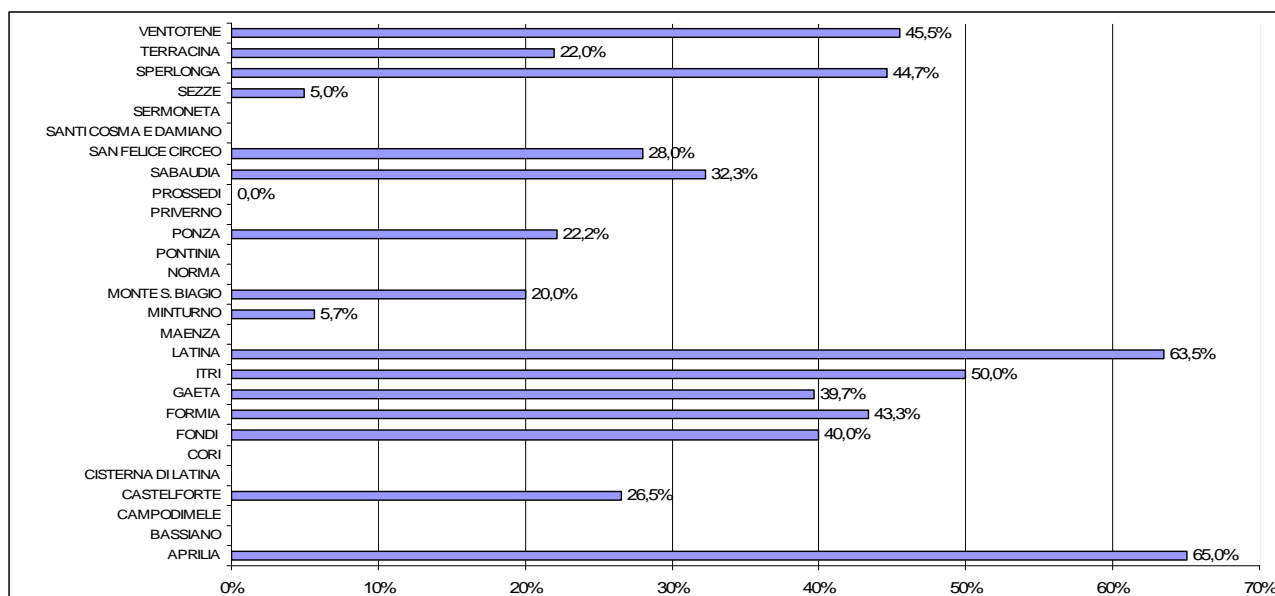
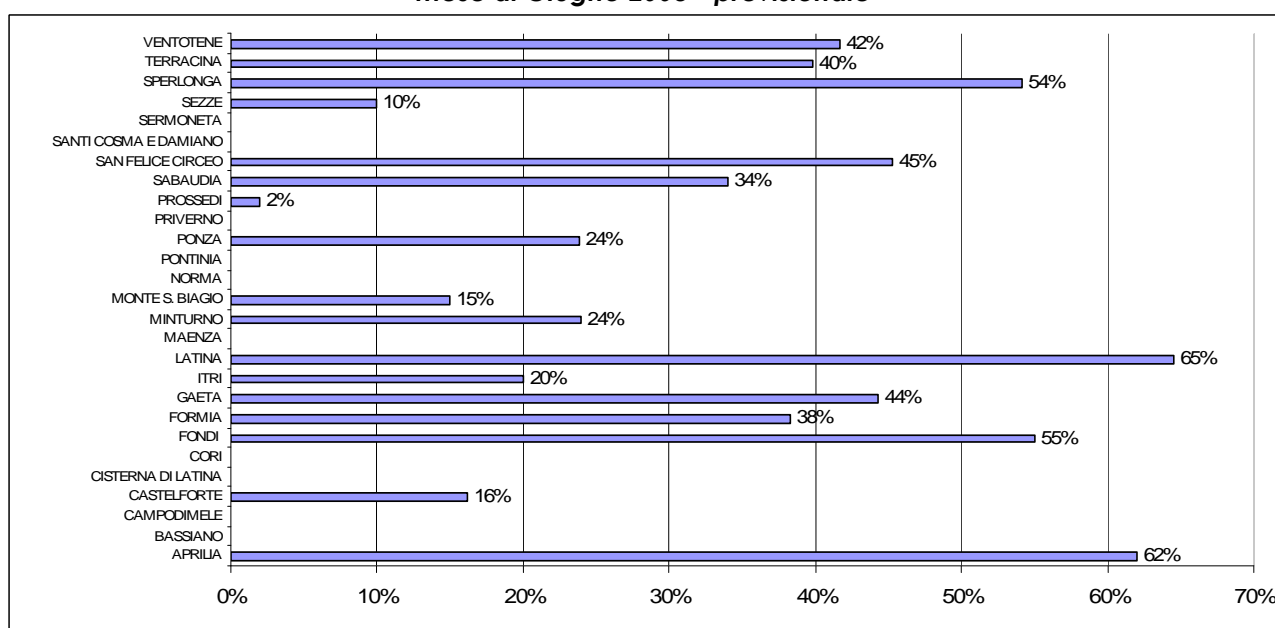


Grafico 2.1 - Percentuale di prenotazioni sulla capacità complessiva delle strutture alberghiere nel mese di Giugno 2008 - previsionale



¹ Riguardo ai comuni non presenti nei grafici, il contatto con le strutture alberghiere non ha avuto esito positivo per chiusura stagionale o per indisponibilità dell'impresa a partecipare all'indagine.

Grafico 2.2 - Percentuale di prenotazioni sulla capacità complessiva delle strutture alberghiere nel mese di Luglio 2008 - previsionale

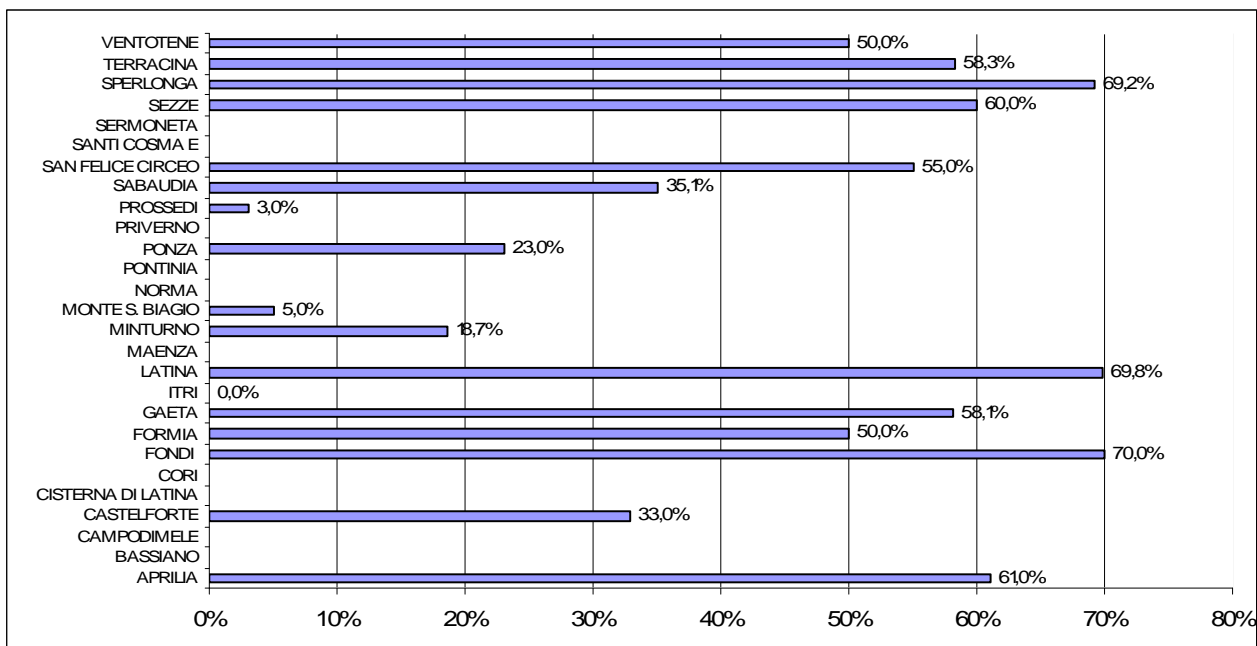


Grafico 2.3 - Percentuale di prenotazioni sulla capacità complessiva delle strutture alberghiere nel mese di Agosto 2008 - previsionale

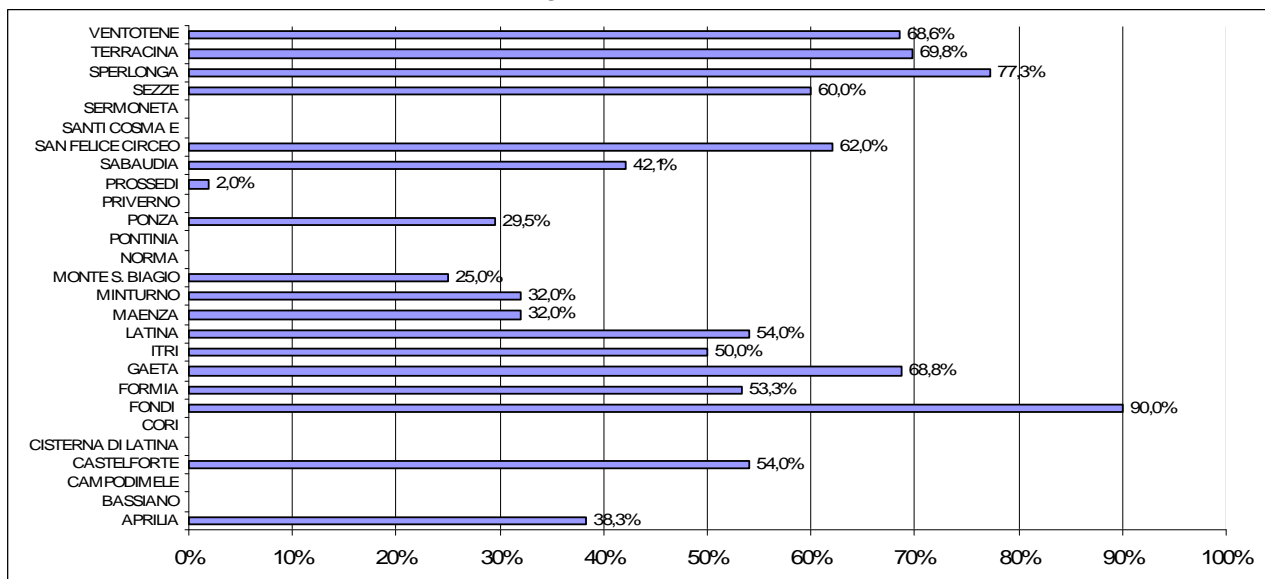


Grafico 3 - Percentuale occupazione camere delle strutture alberghiere per tipologia: 1 stella - Maggio 2008 - consuntivo

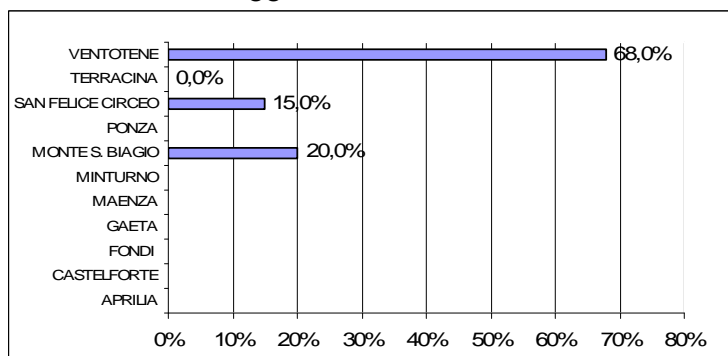


Grafico 4.1 - Percentuale di prenotazioni sulla capacità complessiva delle strutture alberghiere per tipologia: 1 stella Giugno 2008 - previsionale

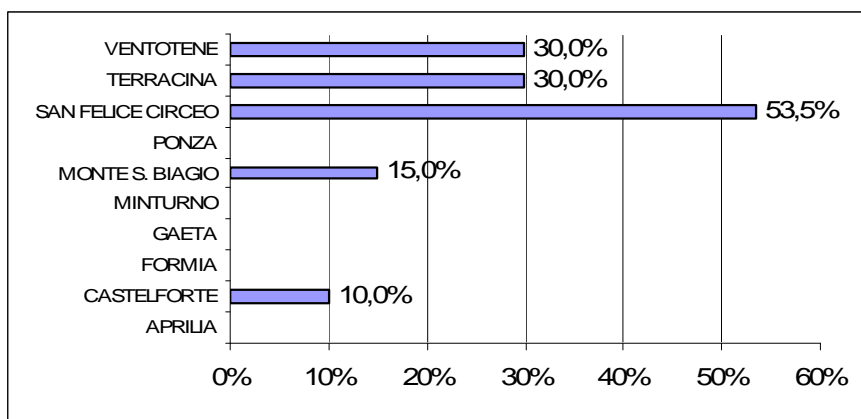


Grafico 4.2 - Percentuale di prenotazioni sulla capacità complessiva delle strutture alberghiere per tipologia: 1 stella Luglio 2008 - previsionale

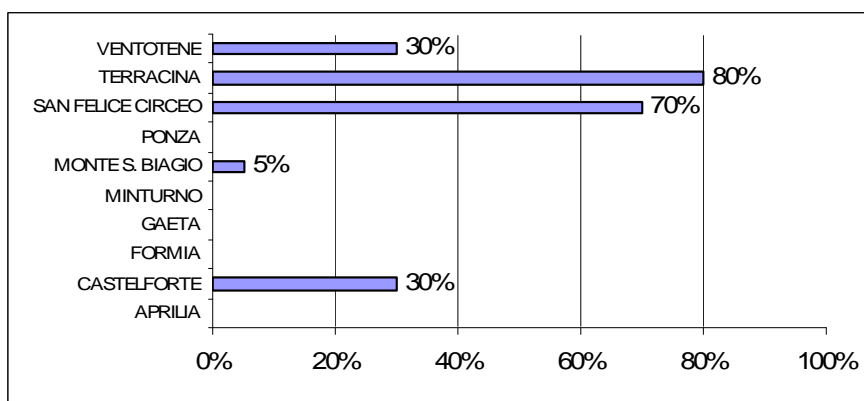


Grafico 4.3 - Percentuale di prenotazioni sulla capacità complessiva delle strutture alberghiere per tipologia: 1 stella Agosto 2008 - previsionale

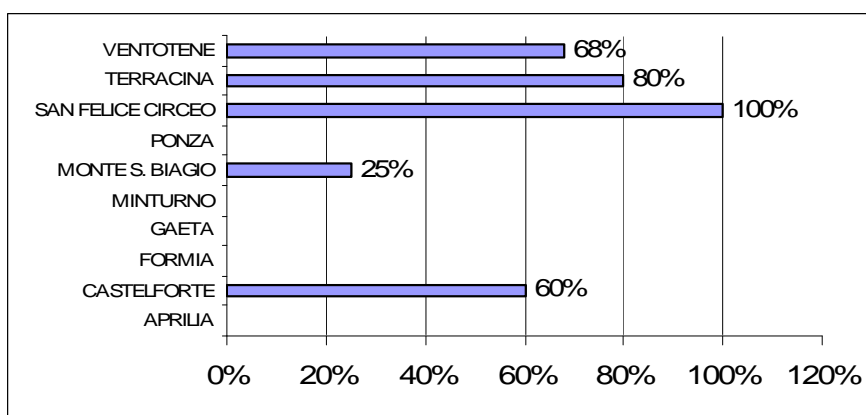


Grafico 5 - Percentuale di occupazione camere delle strutture alberghiere per tipologia: Il stelle - Maggio 2008 - consuntivo

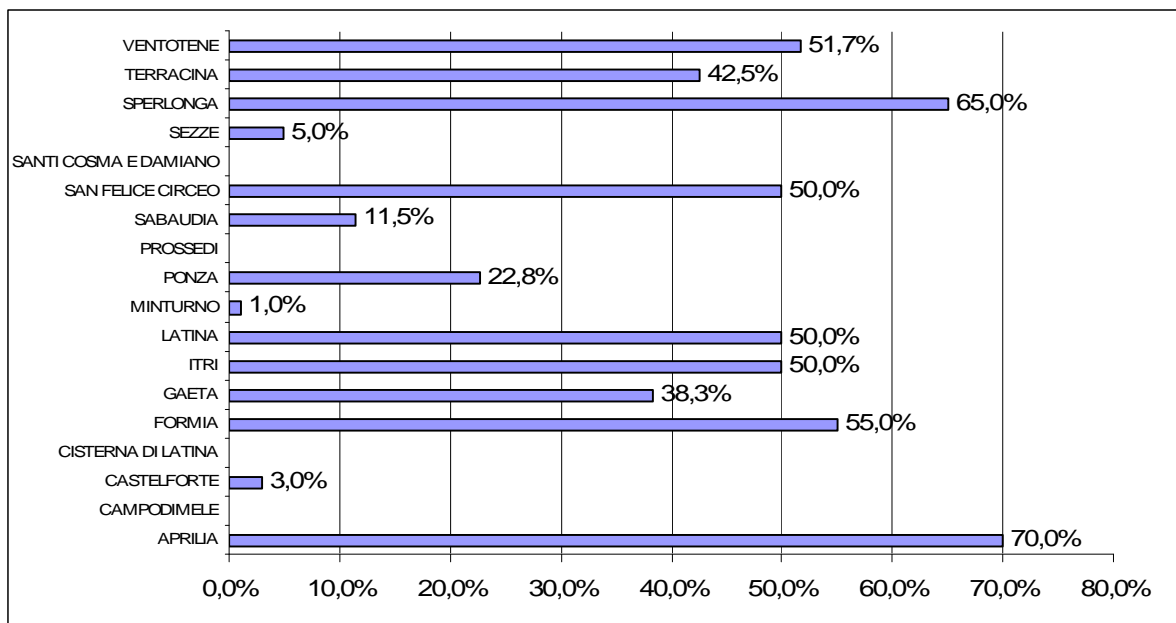


Grafico 6.1 - Percentuale di prenotazioni sulla capacità complessiva delle strutture alberghiere per tipologia: Il stelle - Giugno 2008 - previsionale

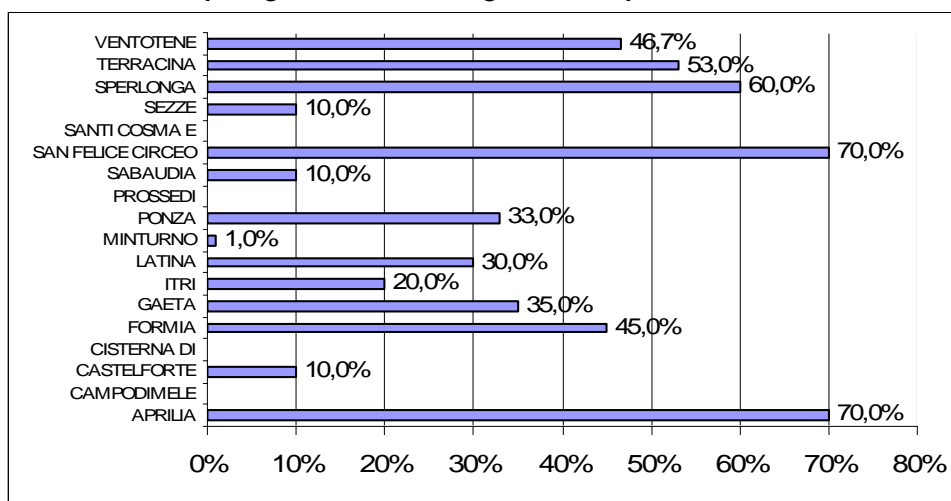


Grafico 6.2 - Percentuale di prenotazioni sulla capacità complessiva delle strutture alberghiere per tipologia: Il stelle - Luglio 2008 - previsionale

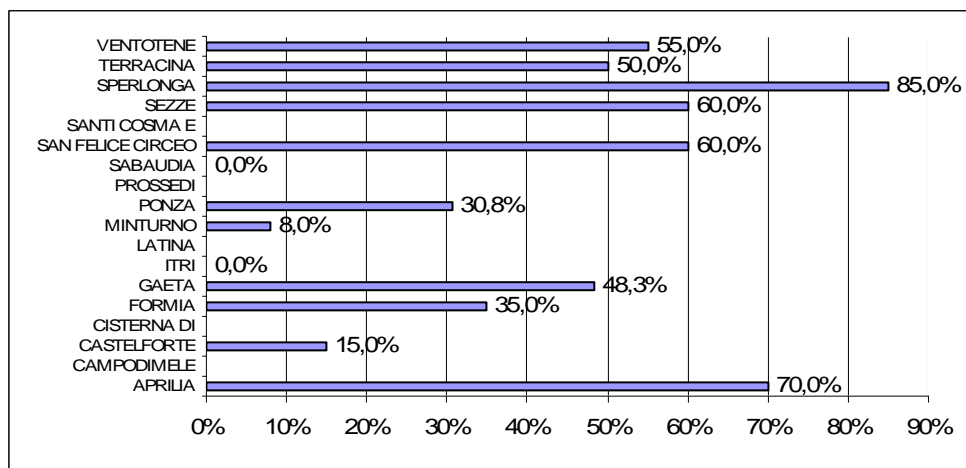


Grafico 6.3 - Percentuale di prenotazioni sulla capacità complessiva delle strutture alberghiere per tipologia: II stelle - Agosto 2008 - previsionale

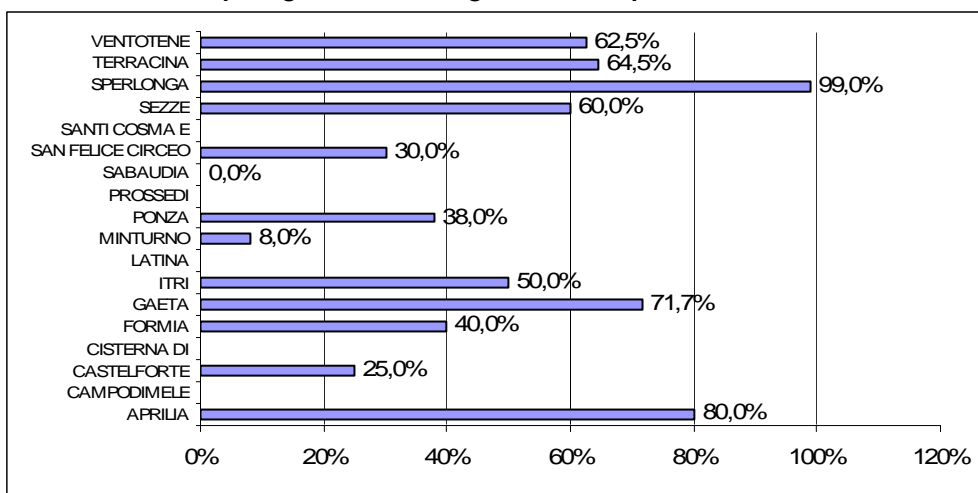


Grafico 7 - Percentuale di occupazione camere delle strutture alberghiere per tipologia: III stelle - Maggio 2008 - consuntivo

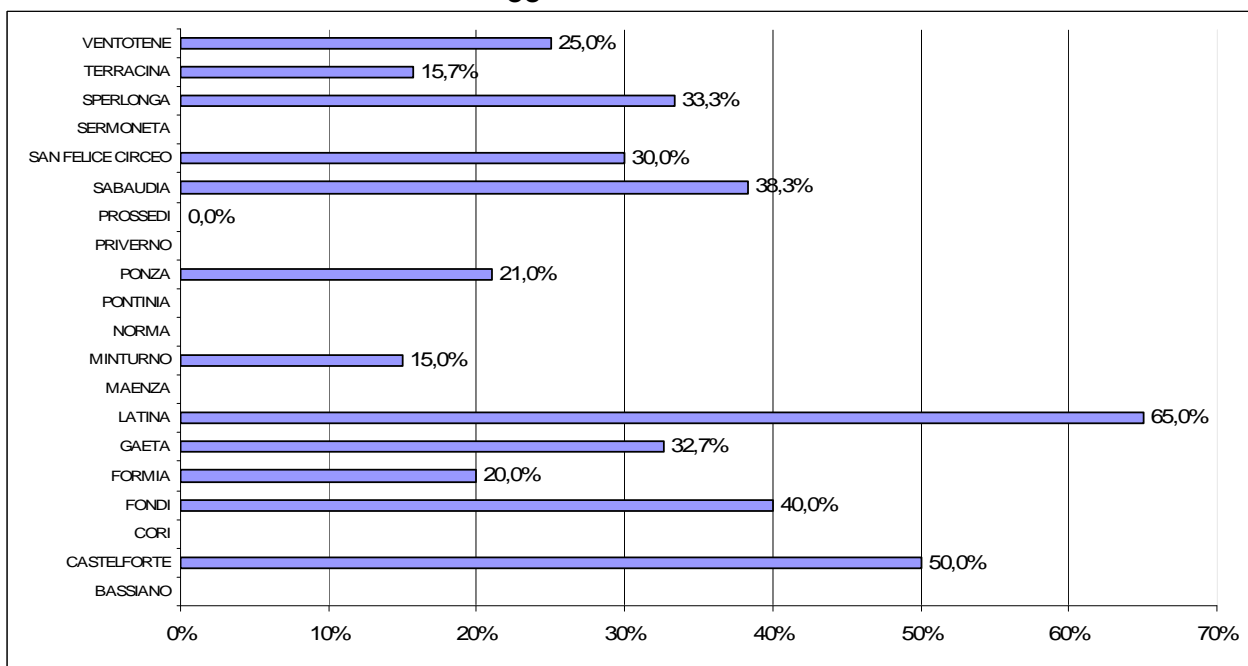


Grafico 8.1 - Percentuale di prenotazioni sulla capacità complessiva delle strutture alberghiere per tipologia: III stelle - Giugno 2008 - previsionale

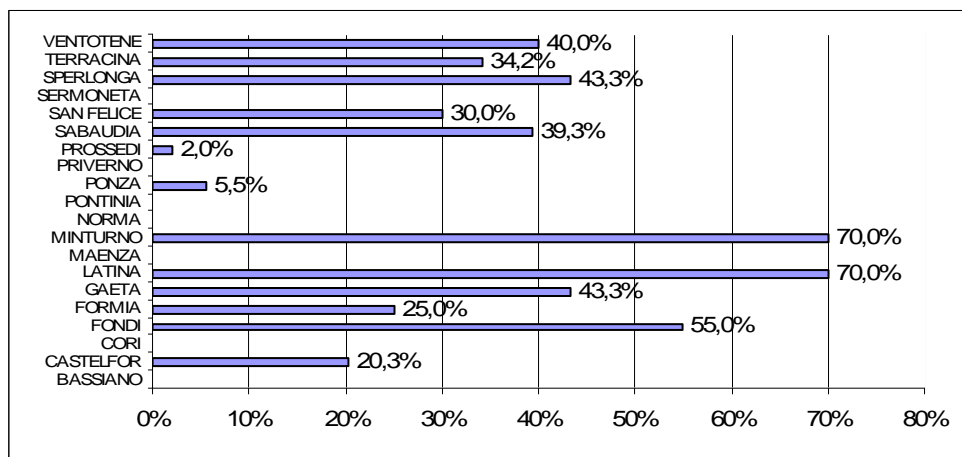


Grafico 8.2 - Percentuale di prenotazioni sulla capacità complessiva delle strutture alberghiere per tipologia: III stelle - Luglio 2008 - previsionale

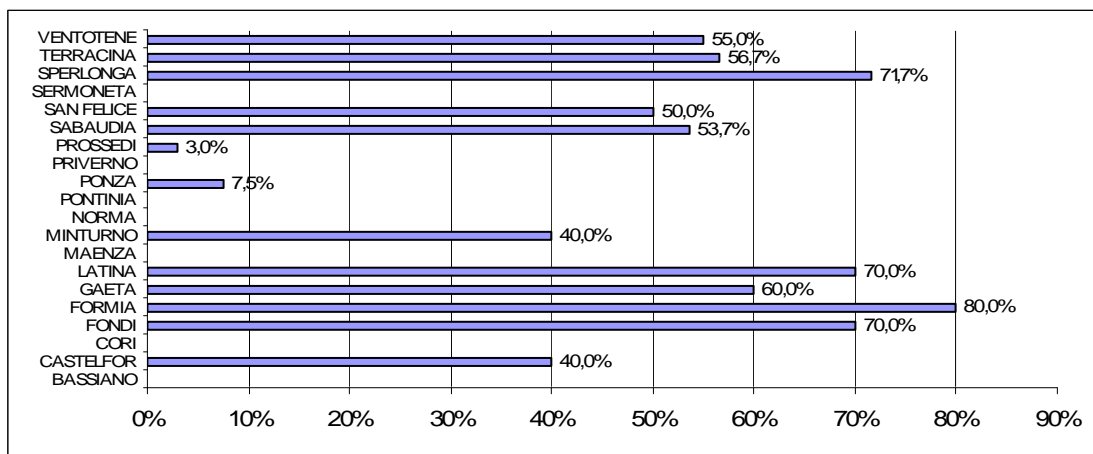


Grafico 8.3 - Percentuale di prenotazioni sulla capacità complessiva delle strutture alberghiere per tipologia: III stelle - Agosto 2008 -previsionale

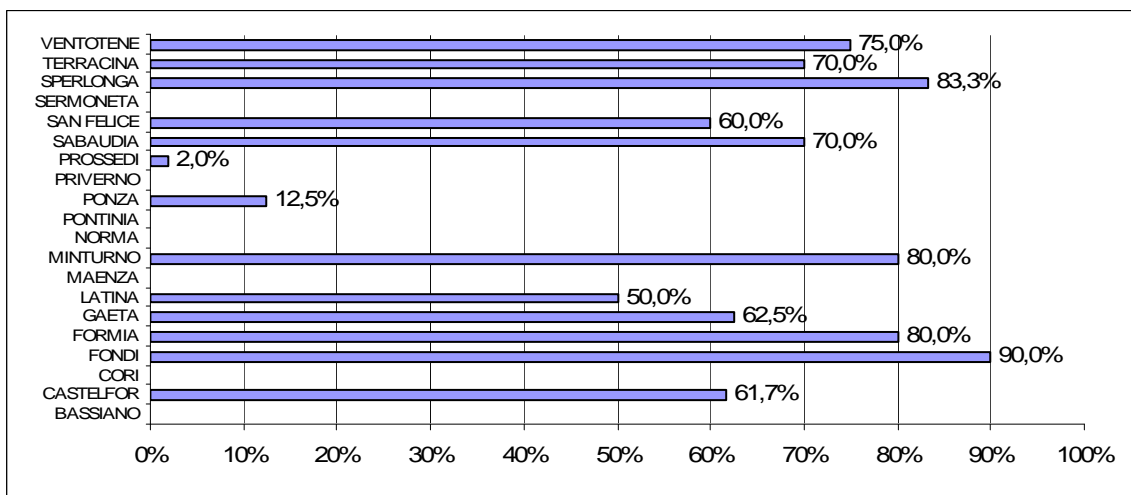


Grafico 9 - Percentuale di occupazione camere delle strutture alberghiere per tipologia: IV stelle - Maggio 2008 - consuntivo

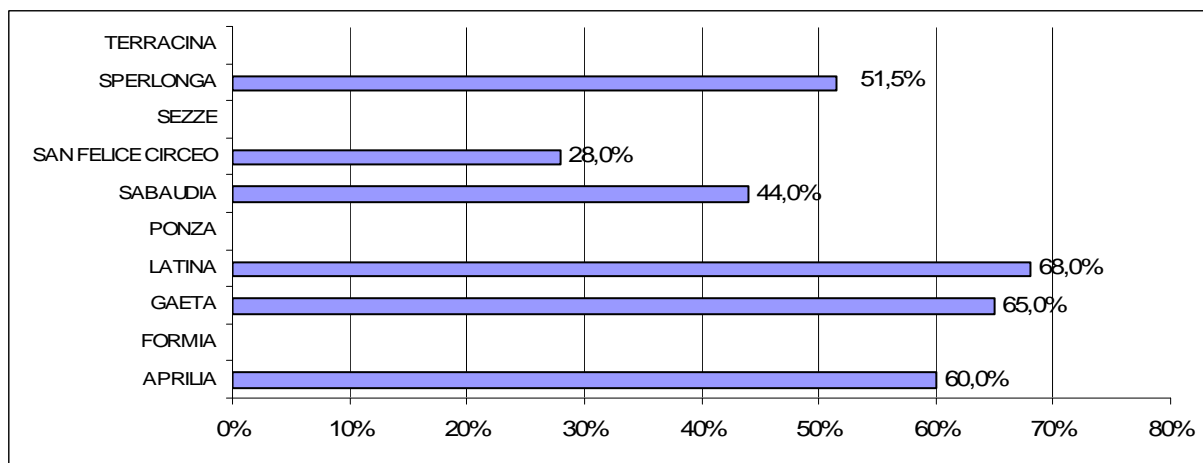


Grafico 10.1 - Percentuale di prenotazioni sulla capacità complessiva delle strutture alberghiere per tipologia: IV stelle – Giugno 2008 –p revisionale

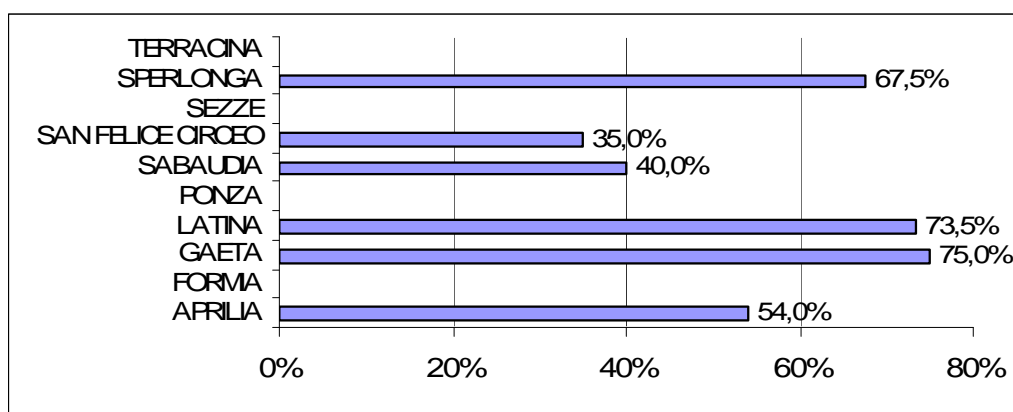


Grafico 10.2 - Percentuale di prenotazioni sulla capacità complessiva delle strutture alberghiere per tipologia: IV stelle – Luglio 2008 – previsionale

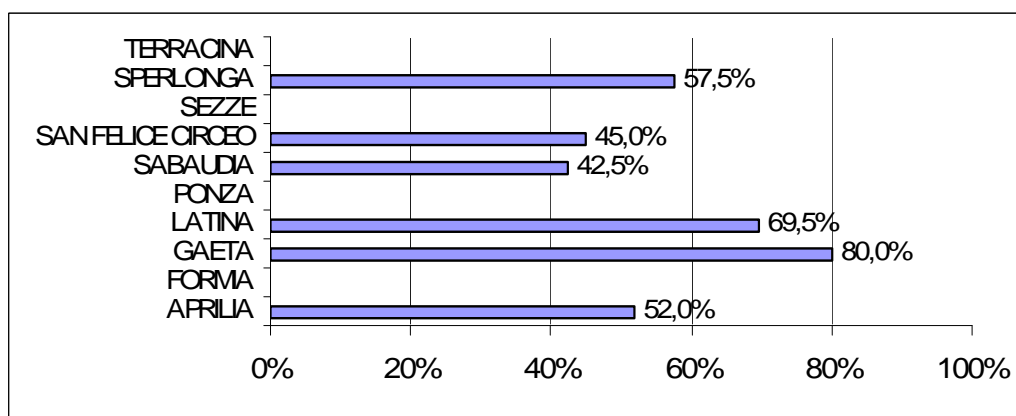


Grafico 10.3 - Percentuale di prenotazioni sulla capacità complessiva delle strutture alberghiere per tipologia: IV stelle – Agosto 2008 – previsionale

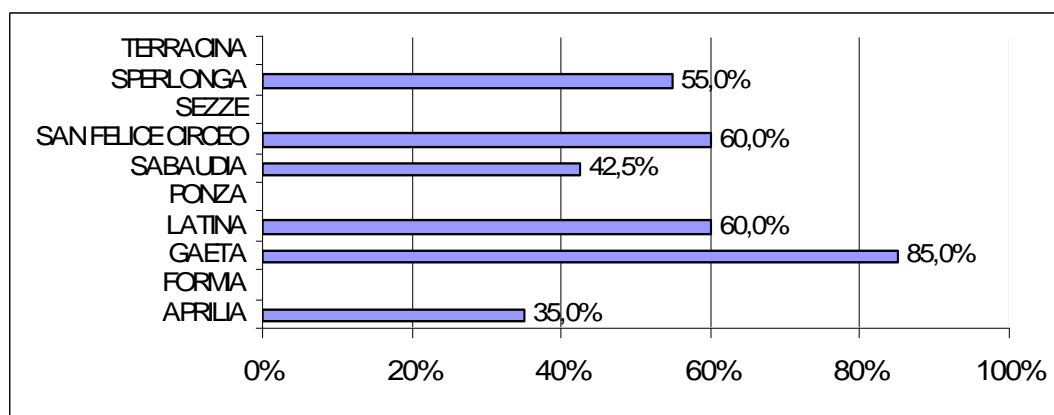
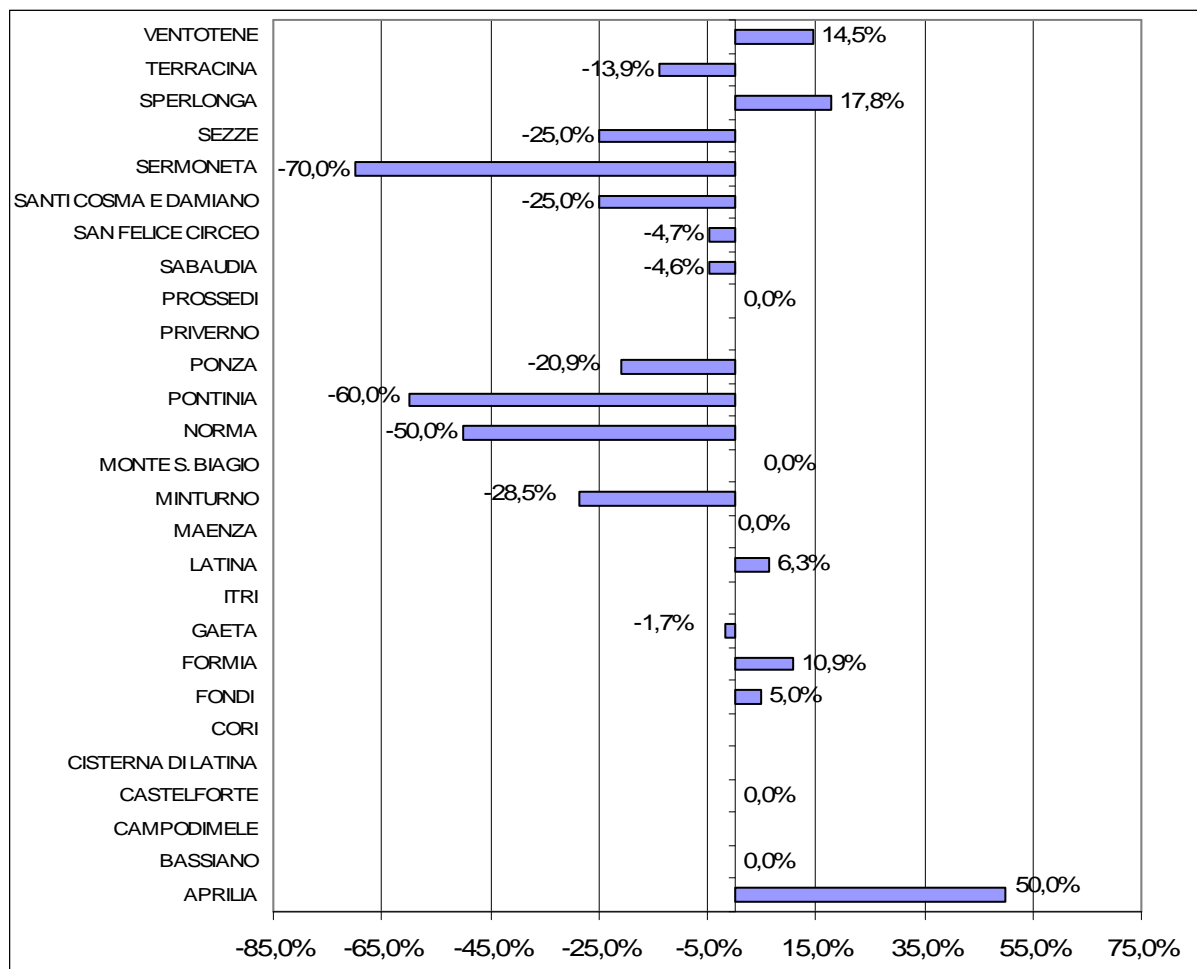


Grafico 11 - Scostamento presenze/prenotazioni delle strutture alberghiere mese di Maggio 2008 - consuntivo



Per scostamento si intende lo scarto che intercorre tra le presenze effettive relative al mese di aprile e il dato relativo alle previsioni dello stesso.

Nel graf.12 si individuano gli scostamenti suddivisi per comune di appartenenza delle strutture alberghiere.

Di seguito l'ulteriore disaggregazione per tipologia di struttura.

Grafico 12 - Scostamento presenze/prenotazioni delle strutture alberghiere per tipologia: 1 stella - mese di Maggio 2008 - consuntivo

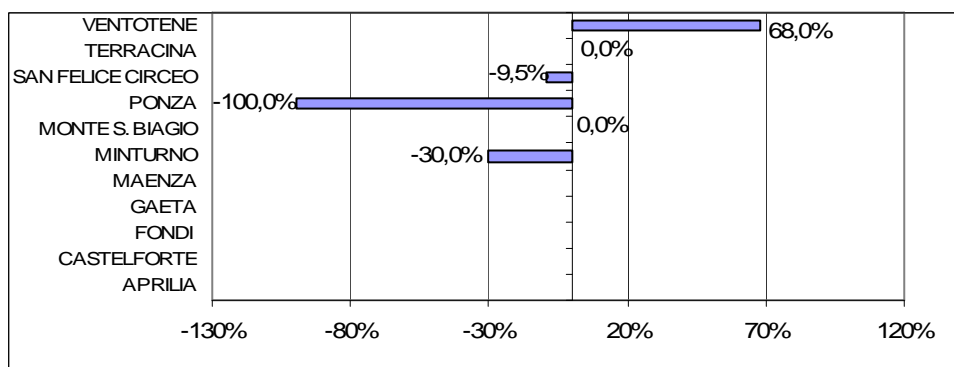


Grafico 13 - Scostamento presenze/prenotazioni delle strutture alberghiere per tipologia: II stelle - mese di Maggio 2008 - consuntivo

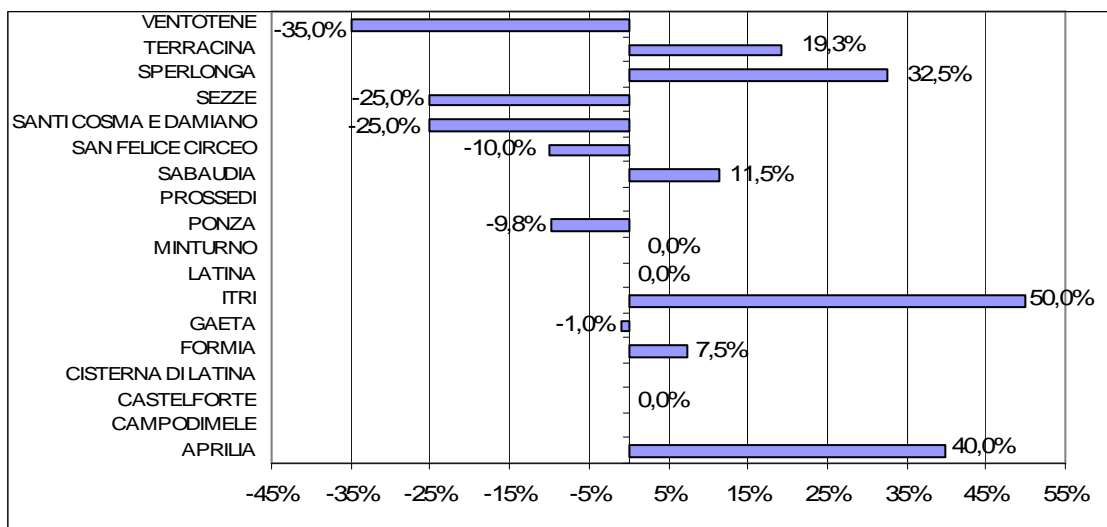


Grafico 14 - Scostamento presenze/prenotazioni delle strutture alberghiere per tipologia: III stelle - mese di Maggio 2008 - consuntivo

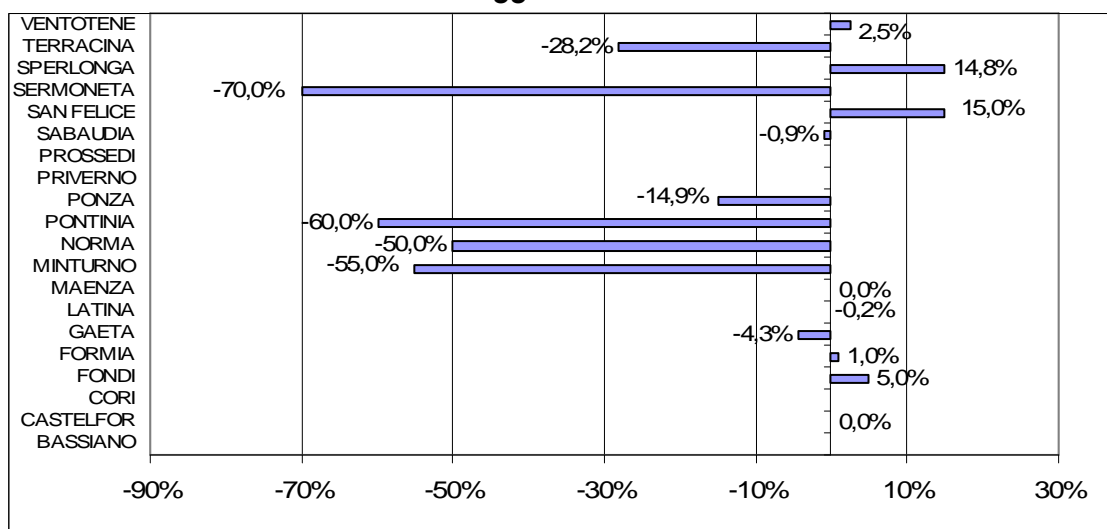
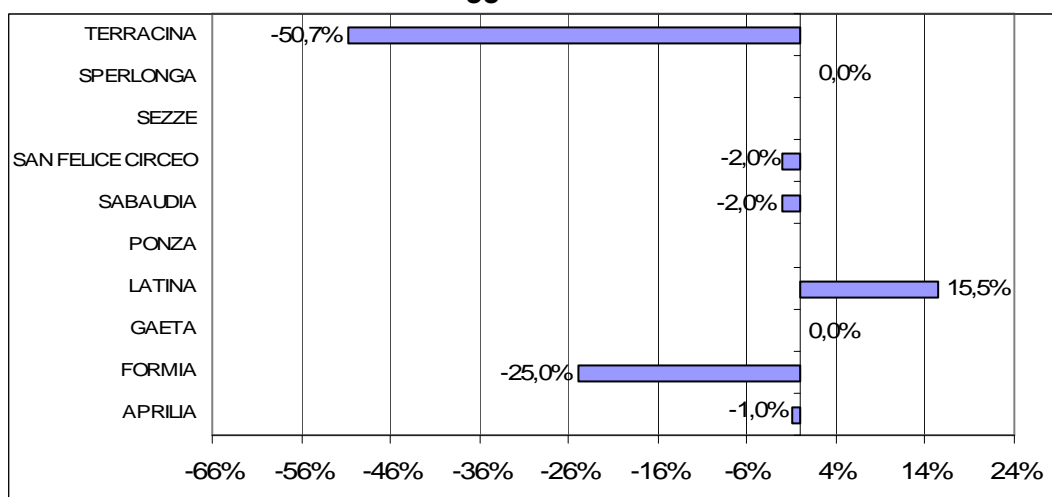
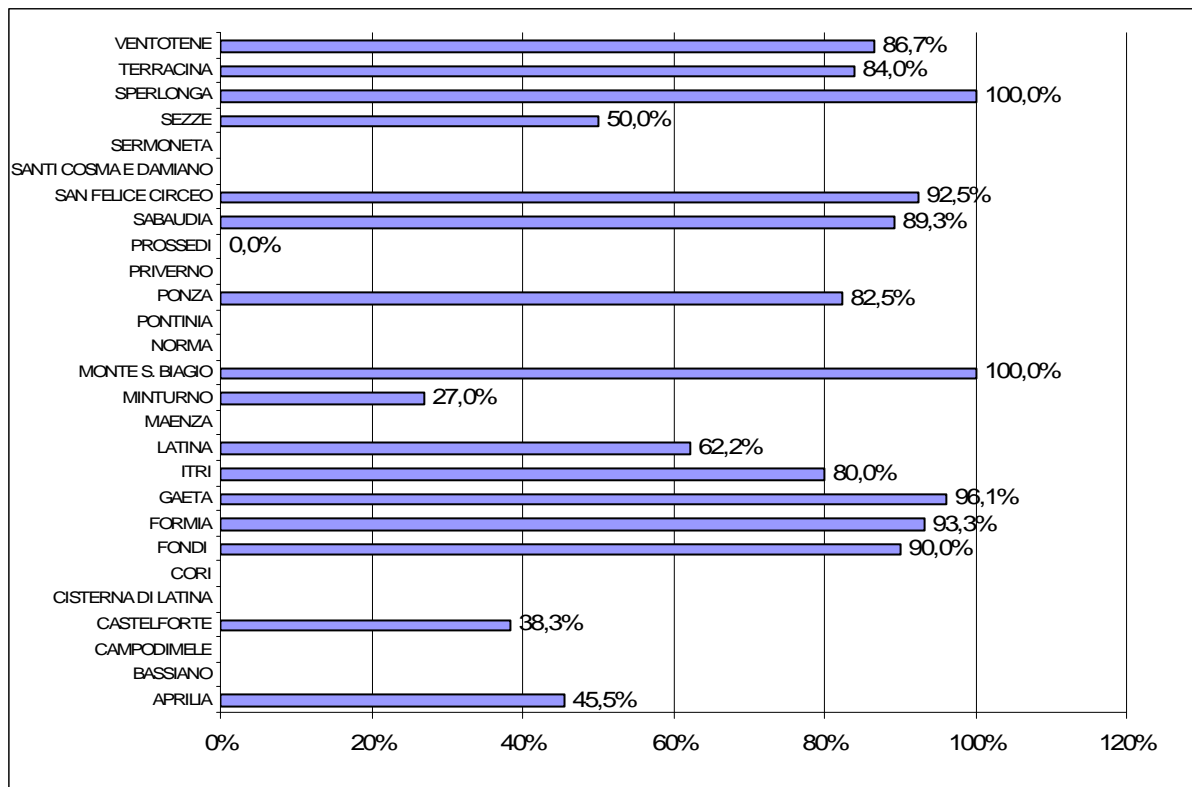


Grafico 15 - Scostamento presenze/prenotazioni delle strutture alberghiere per tipologia: IV stelle - mese di Maggio 2008 - consuntivo



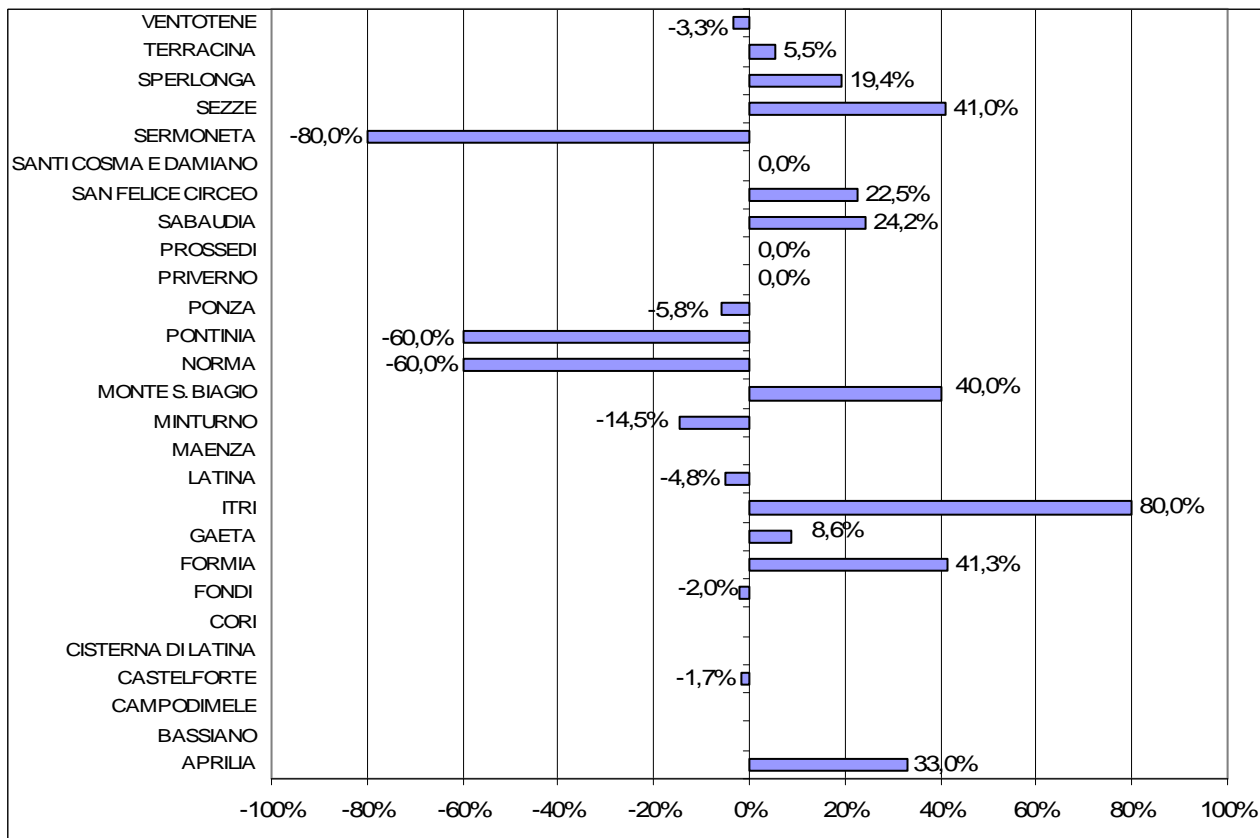
FOCUS 1° Giugno 2008 (dato consuntivo)

Grafico 16.1 – Percentuale occupazione camere delle strutture alberghiere



FOCUS 1° Giugno 2008 (dato consuntivo)

Grafico 16.2 - Scostamento presenze/prenotazioni delle strutture alberghiere



FOCUS 15 Agosto 2008 (dato previsionale)

Grafico 17 - Percentuale di prenotazioni sulla capacità complessiva delle strutture alberghiere

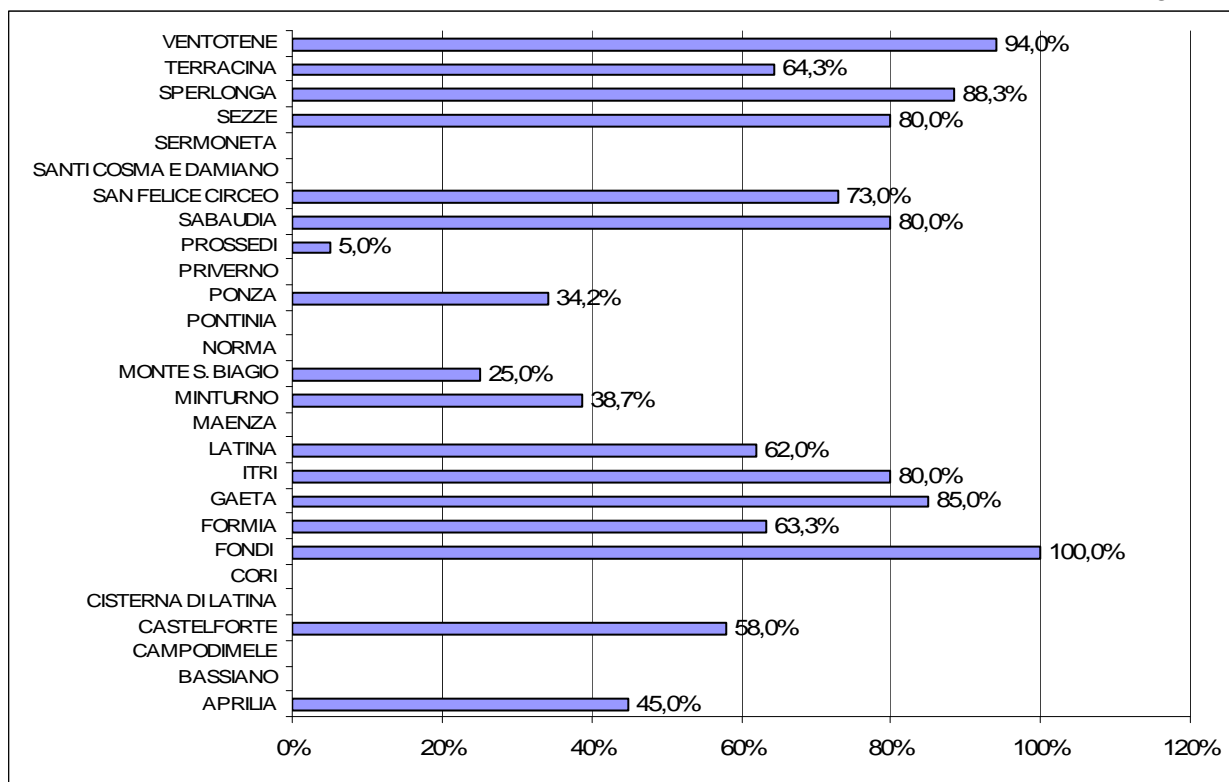


Grafico 18 - trend (dato consuntivo e previsionale a confronto)

